

Videoredigering med

Adobe Premiere Pro



Grundläggande redigering
Fördjupning
Specialeffekter

Din första film är bara några minuter bort!

Grunder

Att tänka på vid filmningen
Från DV kamera till dator
Arbetsytan
Premieres paletter
Organisera dina klipp
Sätt ihop din första film
Hantera klipp i tidlinan

Fördjupning

Övergångar
Ljud
Text
Transparens

Specialeffekter

Ändra uppspelningshastighet
Split screen
Transparens

Spara din film

Optimera film för webben
Exportera film

Utvärdering

Premiere Pro - ett bra val?
Läs mer



Att tänka på vid filmningen

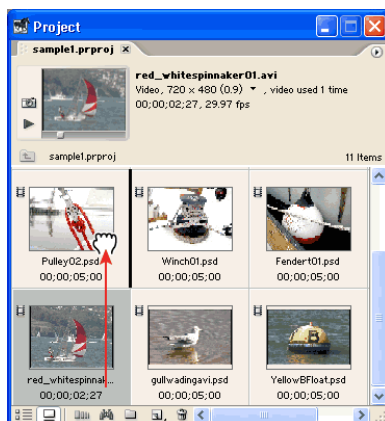
Undvik panoreringar, tiltningar, zoomningar, åkningar. Filma på stativ och håll kameran still. Använd helst inga övergångar mellan scenerna, med ett bra filmmanus så fungerar raka klipp. Försök ha så rena bakgrunder som möjligt. Undvik splittrade scener med rörelse över hela ytan.



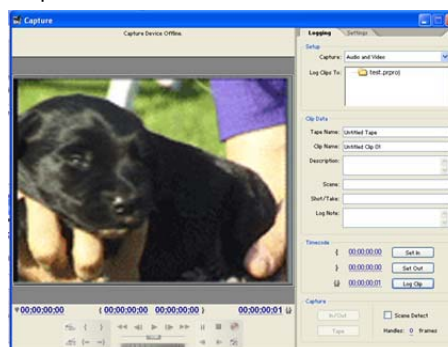
Från DV-kamera till dator

- Börja först att ansluta kameran via firewire-kabeln till dator. Slå på den i VTR-läge. Använd helst batteri-eliminators, det får inte bli avbrott i överföringen beroende på dåligt batteri.
- Starta Premiere. Projektinställningen ska vara DV PAL, 48 kHz, 16 bit Stereo. Klicka OK.
- Välj File > Capture. Capture-fönstret öppnas. Du kan nu styra kameran medbandspelarlika kontroller. Filmen ska rulla i Capture-fönstret när du trycker på Play-knappen. Du kan snabbspola, avancera en ruta i sänder och använda Shuttle-kontrollen för att kunna spola med pil åt båda hållen i valfri hastighet.
- Kör igenom filmen och gör en grovkontroll av vad som ska vara med. Notera tider. Back sedan och spela in scenerna du vill ha genom att klicka på Record. Avbryt inspelningen med Esc-tangenten eller klicka på Stop. Ta med lite extra, fintrimningen gör du i redigeringen. Håll koll på vilket namn du ger inspelningen, annars kan den vara svår att hitta.

Storyboard i Projektfönstret



Capturefönstret



Dessa filtyper kan importeras:
 AI, AIFF, ASF
 AVI, BMP, DV
 FLC/FLI, FLM
 GIF, JPEG, MPEG,
 MP#, MOV, PICS
 PICT, PCX
 PSD, TGA
 TIFF, WAV
 WMA, WMV
 Sound Designer I/II

Bekanta dig med arbetsytan i Premiere

Premiere har många fönster, verktyg och paletter. Här tar vi upp de viktigaste. Ett fönsterarrangemang kan sparas och öppnas igen. Se längre ner, under spara arbetsyta.



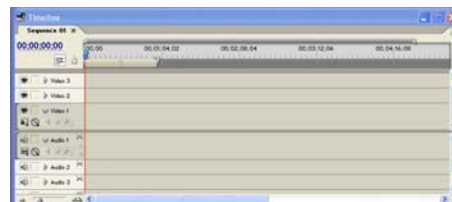
Projektfönstret

Här visas alla filer du importerar till Premiere. Du kan organisera dina film- och ljudklipp i ett Storyboard.



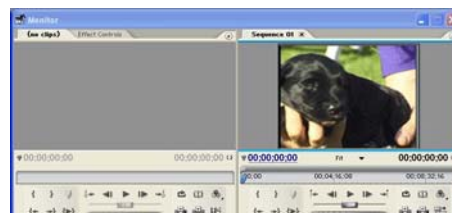
Timelinefönstret

Tidlinan innehåller spår för video och ljud. Ljud- och bildklippen placeras i spåren för finjustering och sammansättning, övergångar och effekter kan läggas på. Tidlinan ger en schematisk översikt över ditt projekt. Ändringar du gör här visas i Program view. Detta är din viktigaste arbetsyta!



Monitorn

I monitorn spelar du upp klippen. Förhandsgranska effekter genom att hålla inne Alt-tangenten, hålla nere musknappen och dra över tidsskalan i tidlinan, kallas att "scrubba" (Premiere skapar en lågupplöst version av filmen som går snabbt att beräkna). Du har 2 fönster i Monitorn; Source view och Program view. Använd Source view till att se enskilda klipp och program view till att förhandsgranska filmen som ska till tidlinan.



Spara arbetsyta

Välj Window > Workspace > Save Workspace, ge ett namn och spara. Öppna med Window > Workspace > klicka på namnet.

Premieres paletter

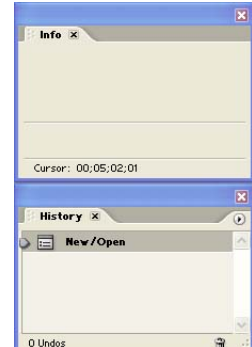
Precis som i Photoshop kan du visa eller dölja alla paletter genom att välja Fönster > (aktuell palett). Organiserar om paletterna genom att ta tag i fliken och dra, ensamt eller till en annan palettsamling. I palettmenyn finns tillvalsinställningar.

History-paletten

Alla redigeringssteg visas i klartext. En bra ångra funktion!

Info paletten

Visar information om ett markerat föremål.



Verktygspaletten

De mest användbara verktygen finns samlade här. I bilden intill ser du verktygspaletten. Rutor med en liten triangel på innehåller fler alternativ (som i Photoshop). Några exempel följer:

Pilverket: För att markera, flytta eller trimma klipp.

Ripple Edit: Om du drar i kanten för att ändra längd på ett klipp hänger alla andra klipp med.

Razor (rakbladet): För att skära klipp i mindre delar.

Handen: Dra för att ändra position i tidlinan.

Förstoringsglaset: Klick ger större skala, Alt klick mindre.

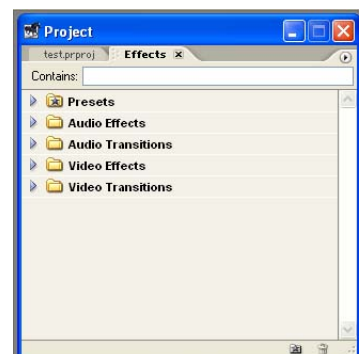
In (Out)- point: För att sätta in- och utpunkter.

- Pilverket (V)
- Track Selection tool (M)
- Ripple Edit tool (B)
- Rolling Edit tool (N)
- Rate Stretch tool (X)
- Rakbladet (C)
- Slip tool (Y)
- Slide tool (U)
- Pennan (P)
- Handen (H)
- Förstoringsglaset (Z)



Transitions- och effektpaletterna

Som standard är övergångseffekterna mellan klipp (transitions) och ljud- och video-effekter (filter) samlade till en palett. Transitions påverkar bara övergången mellan klipp, effekterna påverkar hela klippet. I palettmenyn kan du välja att visa övergångarna animerade. En ruta med detaljinställningar visas om du dubbelklickar på en övergång. Tips: Videoeffekter. Här finns stora kreativa möjligheter.



Organisera dina klipp

Det ger god överblick och bra möjligheter till snabb justering!

- Planera in ditt filmmaterial i kategorier, ex. en avdelning som heter Intro, en som heter Avslutning, Natur etc.
- Namnge klippen efter dessa kategorier. Om du ger ett klipp namnet Intro1 kommer Premiere automatiskt att föreslå namnet Intro2 för nästa klipp.
- Få verktyg inom filmeriet är så användbara som Storyboardet. Det hjälper dig att visualisera och planera ditt projekt. I Projektfönstret kan du organisera klippen i ett Storyboard och sedan automatiskt lägga till ljud- och filmövergångar till en sekvens. Sortera in klippen i den ordning du vill ha dem med dra och släpp. Välj View > Icon i projektfönstrets pop-up meny för att se dina klipp som miniatyrer. Markera ett klipp för att förhandsgranska i översta rutan i projektfönstret. Välj en bild som symboliserar klippet bra och klicka på Poster Frame knappen och välj som miniatyrbild. I annat fall visas första ramen som miniatyr. Dubbelklicka på klippet för att spela upp det i Monitor fönstret. Definiera den första ramen som du vill ha med i klippet genom att klicka på Set In Point knappen i Source view, och viseversa med den sista ramen; set Out Point knappen.
- Slutligen trycker du på knappen Automate To Sequence knappen i Projektfönstret och välj de alternativ du vill ha i Automate To Sequence dialog box. När du klickar OK samplas dina klipp automatiskt enligt dina önskemål i en sekvens.
- Spela upp från tidlinan och testa klipprytm och ordningsföljd. Vill du ändra något så tar du bara bort det från tidlinan och gör dina ändringar i Projektfönstret och kör Automate To Sequence gen. På detta sätt slipper du sitta och ändra så mycket i tidlinan, det blir lätt att kasta om ordningsföljden på klipp inom en kategori eller mellan kategorierna. Framförallt har du en bra överblick över hela innehållet i filmen och kan lätt kontrollera att du följer den röda tråd du hade planerat från början.

Då kör vi igång! Sätt ihop din första film

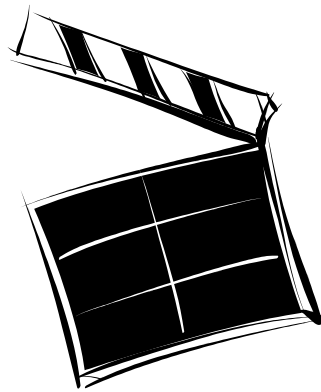
Storyboardet i Projektfönstret och funktionen Automate to Sequence ger ett enkelt och tidsbesparande sätt att montera filmklipp och göra övergångar för bild och ljud.

- Starta Premiere. Projektinställning som förut. Välj File > New Project. Klippen syns som miniatyrer i Storyboardet. Ändra vid behov ordning med dra och släpp. I rutan under bilden kan du skriva in anteckningar.
- Dubbelklicka på klippet i tur och ordning (de förstoras till rätt storlek) och gå igenom vad du vill ha med i filmen. Markera in- och utpunkter. Endast det som finns med mellan in- och utpunkterna kommer med till tidlinan.

Spara så är det lätt att arbeta vidare på klippet en annan gång: File > Save > *namn.psq*

- När allt är klart, klicka på knappen Automate to Sequence (nertill). Kryssa ur rutan Ignore Audio. Kryssa i Perform Audio Cross Fade. Kontrollera att Clip Overlap är på 15 och att Use Default Transition är ikryssad. Klicka OK.
- Filmen ligger nu i tidlinan, med den förinställda övergången mellan scenerna och en snygg crossfade för ljudet. Ett mycket tidsbesparande arbetsätt!
- Ett enkelt sätt att förhandsgranska: markera filmsekvensen, tryck Enter på tangentbordet. Du kan också markera och välja Sequence > Render Work Area.
- Förhandsgranska, "scrubba", genom att hålla in Alt-tangenten och dra muspilen över tidsskalan. Vill du ha raka klipp så sätter du Clipp overlap till 0. Har du redan klipp i tidlinan och vill fortsätta där de slutar så dra in markören dit och välj Insert At: Edit line istället för Beginning.

OBS! Kom ihåg att spara ditt projekt ofta!



Automate to Sequence



Hantera klipp i tidlinan

Tidlinan kan ses som hjärtat av Adobe Premiere Pro. I tidlinan placerar du dina sekvenser i rätt ordning till den färdiga filmen. Tidslinan visar ljudspår i botten och videospår i överkanten. Du kan ha upp till 99 spår av vardera i Premieres Timeline. När du arbetar med klipp i tidlinan är det en del arbetsmoment som ofta återkommer. Det kan vara att flytta klipp, att skjuta in klipp, ta bort eller dela upp klipp. Det finns lite hjälpmedel här...

Tidvisning

Tiden visas som h.min.sek.frames, börjar alltså på 0.00.00.00. Ändra skalan med pilen nere till vänster. Använd kort tidsintervall vid detaljredigering, längre för överblick.

Linjal

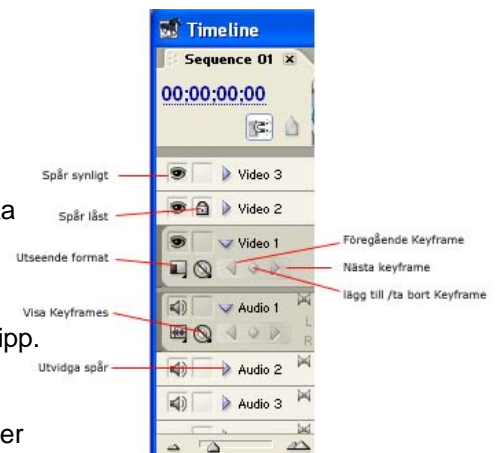
Du har en linjal till din hjälp för att kunna se vars du befinner dig i projektet. Att placera nya klipp i tidlinan är en enkel dra och släpp manöver.

Spår

Lägg till med högerknapp > Add Video Track och ta bort med högerknapp > Track Options, markera och tryck Delete. Tidlinan har en palettmeny (pilen till höger) med en rad inställningar. Man kan växla mellan A/B- editing och Single Line Editing. Vilket man väljer är en smaksak. Det är lättare att se övergångarna i A/B-editing med spåren Video 1A och Video 1B.

Knappar i tidlinan

Selection Tool (V)	Markera klipp för att ex. flyta dem i tidlinan.
Track Select Tool (M)	Markera alla klipp i hela spåret.
Ripple Edit Tool (B)	Markera och dra för att ändra in- och utpunkter för ett klipp utan att påverka de andra klippen.
Roll Edit Tool (N)	För att ändra in-punkten på ett klipp och utpunkten för ett annat.
Rate Stretch Tool (X)	Ändra playback hastigheten på ett klipp.
Slip edit	Markera klippet för att ändra in- och utpunkten för ett klipp.
Slide edit	Markera för att ändra in- och utpunkter på flera klipp.



OBS! Det är viktigt att förstå att originalfilerna på hårddisken förblir opåverkade vad du än gör med klippen inne i Premiere. Om du tar bort ett klipp i toryboard eller Tidlinan så tar du bara bort referensen till den filen. Projektfilerna du sparar är ganska små eftersom de bara innehåller länkar till filmklippen. Om du flyttar, ändrar namn eller tar bort de verkliga filerna på hårddisken så kommer inte Premiere att kunna hitta dem och du får ett felmeddelande när du ex. öppnar ett Storyboard. Det är därför viktigt att organisera sitt projekt bra från början så man slipper sitta och leta efter klipp som bytta mapp eller liknande.

Lägg till spår

Välj Sequence > Add Tracks. Fyll i det antal spår du vill lägga till. Välj var du vill placera spåren. Ifall du vill lägga till ljud eller filer med ljudinblandning, välj ett alternativ från Track Type menyn. Klicka OK, för att stänga dialogboxen och lägga till dina spår.

Övergångar

Premiere har många övergångar som kan anpassa på olika sätt. I de flesta fall stör man bara rytmen med en massa övergångar. Oftast använder man raka klipp, en scen övergår direkt i nästa. Istället kan man använda ljudet för att föra historien framåt, nästa scens ljud börjar lite före klippet. När du använder Storyboard och funktionen Automate to Timeline kan du ändra den förinställda övergången. Så fort det finns klipp som överlappar varandra i tidlinan kan du lägga in en övergång mellan dem. Dra en övergång från Transition-paletten till Transition-spåret. Övergången får automatiskt den längd som överlappningen har. Du kan förhandsgranska övergången genom att "scrubba", Alt-dra med markören i tidlinans tidsskala. Premiere skapar då en lågupplöst version av filmen. För att kunna spela upp filmen på normalt sätt måste du skapa en förhandsgranskning (Preview) genom att trycka Enter.

Ljud

Om din DV-film innehåller ljud, kryssa ut rutan Ignore Audio när du gör Automate to Timeline. Om du ska komplettera med annat ljud, gör ett nytt Storyboard och importera klippen dit. Fintrimma genom att sätta in- och utpunkter. Dra dem sedan till Audio-spåren. För att styra ljudnivån klickar du högerknapp över spåret och väljer Audio Options > Audio Gain och fyller i procenttal. Välj Smart Gain om du vill höja till bästa nivå. Du kan även använda Ljudmixern. Välj Window > Audio Mixer. Klicka på Automation Write i spåret du vill påverka och klicka på play-knappen. Hög och sänk ljudet med volymregeln medan det spelas upp. Keyframes sätts automatiskt i tidlinan.

Att lägga till text

Så här gör du med Premieres egen Title-funktion: Välj File > New > Title. En textruta med samma storlek som filmrutorna öppnas. De prickade linjerna anger området som säkert visas på tv-monitor. I vänsterkant finns textfunktioner, ritverktyg, rutor för att färga text, skugga och toning, en ruta för att ändra skugga och en förhandsgranska regel.

Inskrivning av text

Klicka på textverktyget, placera markören i rutan och skriv in texten. Klicka högerknapp för att byta font, storlek, fetstila eller ändra justering.

Färga texten och skuggan

Funktionen påminner om Photoshop's. Klicka på rutan, en färgväljarruta öppnas och du provklickar tills du hittat rätt nyans. Klicka OK.

Ändra skugga

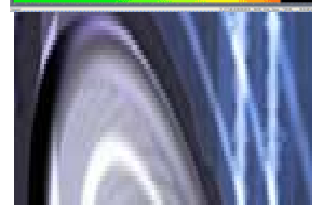
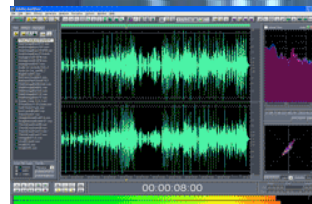
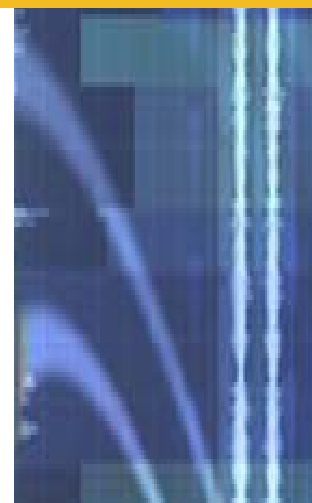
Dra T:et i lilla rutan tills skuggan ser bra ut.

Rullande text

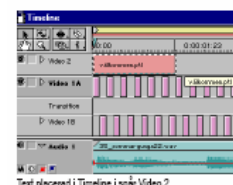
Välj Rullande text-verktyget (rödmarkerat) och dra upp rutan den ska rulla i. Om texten ska rulla ända från kanten så måste textrutan dras ut dit. Skriv texten och fyll på med tomrader med Enter-tangenten över och under tills den rör sig lagom fort. Kolla med förhandsgranska-regeln.

Montera in textrutan i Timeline

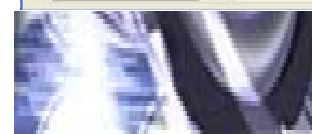
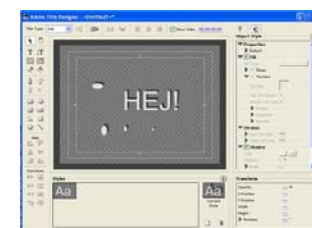
När du är klar, spara textrutan. Dra i kanten på rutan ner till början på spår Video 2. Video 2 och högre ger *transparens*, vit textbakgrunden blir genomskinlig, filmen syns bakom texten. Dra ut varaktigheten med pilverktyget i Timeline. Förhandsgranska, "scrubba" (Alt-dra över tidsskalan). Bygg en Preview genom att trycka Enter. Markera först den del du vill förhandsgranska genom att dra den gula linjen överst i Timeline till rätt längd.



Testruta med texten "Välkommen!" guldfärgad, med blå skugga och testeffekten Emboss, som ger 3D-känsla



Text placerad i Timeline i spår Video 2.



Specialeffekter

Premier har en mängd olika specialeffekter som du kan anpassa och blanda på ett mycket kreativt sätt.

Hastighet

Du kan ändra hastighet. Högerklicka på ett klipp och välj Clip>Speed/Duration. Fyll i dialogrutan med den nya hastigheten du har valt.

Split screen

Du kan spela upp 2 filmer brevid varandra i samma bild. Gör så här:

- Importera filmerna till ett Storyboard. Gör eventuell fintrimning med in- och utpunkter.
- Dra en film till Video 1A, den andra till Video 2 (endast i video2 eller högre kan man ändra transparensen).
- Markera filmen i Video 2. Klicka på Transparency Setup i Effect Controls-paletten.
- Dialogrutan Transparency Settings öppnas (bild 2). Ta tag i handtagen i exempelrutan och dra ungefär till mitten (eller dit du vill ha dem).
- Dra i regeln under bilden för att se en Preview. När du är nöjd, klicka OK. Förhandsgranska i Premiere genom att "scrubba" (Alt-dra), eller bygg en Preview med Enter-tangenten. Om du inte ser exempel bilden berör det på att du inte klickat i den högra rutan av de tre under bilden, den gör att källfilmer syns.

Transparens

Med transparensinställningar i Premiere kan du göra så att en film lyser fram ur en annan film, t ex. göra ett spöke som träder fram ur en vägg. Gör så här:

- Importera filmerna till ett Storyboard. Gör eventuell fintrimning med in- och utpunkter.
- Dra bakgrundsfilmerna till Video 1A. Dra den film som ska bli delvis genomskinlig till Video 2.
- Klicka på triangeln i Video2 för att expandera spåret. Den röda linjen visar transparensen. Från början är filmen ogenomskinlig. Ändra genomskinligheten för hela filmen eller delar av den med keyframes (nyckelvärden). Klicka med musen på den röda linjen och dra.
- Förhandsgranska dina inställningar genom att "scrubba", Alt-dra över området. Lägg till (klicka), flytta eller ta bort keyframes (drag utanför spåret) tills du är nöjd. Bygg sedan en Preview med Enter-tangenten.



Optimera film för webben

Att göra film för Internet skiljer sig en hel del från vanlig videoproduktion.

Tyvärr är datahastigheten än så länge låg över Internet. Det finns snabbare typer av bredband men en praktisk över gräns för video över nätet ligger på 80kbyte/sek. Genomströmningshastigheten varierar beroende på hur hög belastning det är på nätet.

Komprimering

Lösningen på problemet heter komprimering. Filmen packas så det blir mindre datamängder att föra över, men samtidigt så bra att kvalitén blir acceptabel. En svår kompromiss! Du kan komprimera filmen direkt i Premier eller använda ett separat program till detta.

Spara din film för visning, exportera till band eller webb

Förhandsgranska direkt på dataskärmen

Det kan vara bra att få en ordentlig uppfattning av hur den färdiga filmen kommer att se ut. Använd kommandot Print to Video. Markera upp det område du vill ha med (den gula linjen i Timeline) och välj File > Export Timeline > Print to Video. Datorn visar efter en stunds arbete upp hela filmen på skärmen.

Exportera till VHS-kassett

Med Matrox RT2000-kort i datorn kan du exportera direkt till en vanlig videobandspelare. Är det den dator med firewire-kort måste du först exportera till kameran och därifrån till bandspelaren. Anslut, ställ bandspelaren på inspelning och rulla igång filmen i kameran.

Exportera till webb

Bäst kvalitet ger MPEG 4. Microsofts eget format Media 8 är en av de bästa komprimeringarna. Denna export finns inbyggd i Premiere.

I Premier finns justeringsmöjligheter för att ge mer "tryck" i färgerna. Filtret Adjust > Levels i Videoeffects-paletten fungerar som i Photoshop.

- Bygg en Preview genom att trycka på Enter- tangenten. Kolla i Monitor-fönstret att allt verkar OK. Kör gärna helskärm med Print to Video.
- Välj File > Export Timeline > Advanced Windows Media...
- Om mottagaren bara har modem är du hänvisad till översta valet: Video for Dial Up Modems and ISDN eller motsvarande för Windows Media 8. I rutorna Description och Details kan du läsa mer om vad inställningen innebär. Du får strömmande video med en bildhastighet mellan 11 -45 kbit/s och Audio i 8 kbit/s. Högre strömningshastighet ger bättre bildkvalitet. Ändra uppspelningshastighet till 5 eller 10 bilder per sekund (klicka Edit och skriv in ändringen). Man ska dock ha klart för sig att video över modem ger dålig kvalitet och liten bildyta, 160x120 pixlar.

Har mottagaren ADSL är man i ett bättre läge, då fungerar val 2 utmärkt (eller motsvarande för WM8): Video for LAN, cable modem or xDSL. Här får man videoströmama mellan 100-500 kbit/s. Du bör sänka bildhastigheten till 10 eller högst 15 frames per sekund.

Förutom Windows Media kan du exportera till QuickTime. Välj QuickTime export om filmen ska innehålla interaktiva inslag, ex. webbmarkörer. Gör så här:

- Välj File > Export Timeline > Save for Webb
- Klicka på Settings, välj Settings Wizard och klicka på Start.
- Klicka i WWW och Continue.
- Klicka i Progressive Streaming (High Quality). Continue.
- Kryssa i 56kB Modem, ISDN (Single). Continue.
- Kryssa i Audio and Video Equally Important och Soundtrack Contains Range of Material. Continue.
- Kryssa i Smooth Motion (eller något av de andra valen beroende på situation). Continue
- Kryssa i Normalize Audio, Remove Audio Noise och Show Controller. Eventuellt kan du kryssa i fler rutor beroende på situation. Continue.
- Du får nu upp en ruta som visar dina val. Är du nöjd med denna inställning och vill använda den fler gånger kan du klicka på Save Settings...
- Välj rätt mapp att lägga filmen i, och Finnish.

Adobe Premiere Pro - ett bra val?

- Adobe Premiere Pro är betydligt mer lättarbetat än tidigare versioner. Många förändringar har skett. Det är tillräckligt enkelt för en nybörjare, men samtidigt så avancerat att det räcker långt även för professionellt bruk. Adobe Premiere Pro har tagit ett stort steg framåt och är ett bra mellanbudgetprogram på PC sidan.
- Adobe Premiere Pro revolutionerar redigering av icke-linjär video. Kraftfulla verktyg för realtidsredigering av bild och ljud ger exakt kontroll över praktiskt taget alla delar av produktionskedjan.
- Adobe Premiere Pro 1.5 är skapat för Microsoft Windows XP:s höga prestanda och lyfter videoproduktionen till en helt ny nivå, professionell videoproduktion.
- Adobe har gjort ett fint jobb med att integrera verktygen så att de fungerar på samma sätt i alla program. Du kan enkelt kombinera de olika programmen.
- Premiere Pro kan exportera till en lång lista med video standards, inkluderat MPEG1, MPEG2, AVI, DV, Windows Media 9 and QuickTime.

Här kan du läsa mer om videoredigering och Adobe Premiere Pro
Premieres inbyggda hjälpfunktion innehåller fyllig information om alla funktioner.

Klicka på Help > Content

Adobes webbplats: www.adobe.com/premierepro

The End!

